

Dual Track Máquina de afeitar Rotativa R-95



Listado de piezas y partes

- A. Botón de encendido/ apagado
- B. Montaje de cabezal y hojas de corte (estructura del cabezal, porta hojas)
- C. Indicador de carga
- D. Botón de desbloqueo del cabezal
- E. Protección del cabezal
- F. Cable de recarga

INSTRUCCIONES IMPORTANTES PARA EL CUIDADO

Quando se usa un electrodoméstico, se deben tomar precauciones básicas incluyendo las siguientes. **Lea todas las instrucciones antes de usar este electrodoméstico.**

PELIGRO

Para reducir el riesgo de incendio o electrocución, siga cuidadosamente las siguientes instrucciones:

- No tome un electrodoméstico que haya caído al agua. Desenchúfelo de manera inmediata.
- No use mientras se bañe o se encuentre en la ducha.
- Usar sólo en condición seca.
- Desenchufe el cable del adaptador de la unidad antes de limpiar.
- No sumergir en agua.
- No coloque o almacene este electrodoméstico en donde pueda caer o ser arrojado a la tina o al lavamanos cuando éste se encuentre enchufado.
- A menos que se encuentre recargando, siempre desenchufe este electrodoméstico del toma corriente inmediatamente después de cada uso.
- Desenchufe este electrodoméstico antes de limpiarlo.

CUIDADO

Para reducir el riesgo de quemaduras, fuego, electrocución o heridas a personas:

- Este artefacto no está diseñado para ser usado por personas con incapacidad sensorial o mental (incluido niños) o que no tengan experiencia, a menos que se les supervise o capacite sobre el uso del producto por una persona responsable de su seguridad.
- Niños deben ser supervisados para asegurar que no jueguen con el artefacto.
- Use este artefacto sólo bajo el propósito del cual se describe en este manual. No use aditamentos no recomendados por Remington.
- Nunca opere este aparato si:
 - El cable o el enchufe está dañado.
 - Se ha caído
 - Le ha ingresado agua
 - Se ha estropeado, roto o no funciona correctamente
 - En cualquiera de estos casos lleve inmediatamente el aparato al centro de reparaciones.
- Mantenga el cable de electricidad fuera de superficies calientes.
- No enrolle el cable alrededor del aparato.
- Nunca lo use cuando duerma.
- Nunca tire o inserte ningún objeto dentro de las aberturas del aparato.
- No operar donde se usen aerosoles o se administra oxígeno.
- No conectar a una extensión eléctrica.
- Sólo para uso doméstico.
- Siempre almacene este electrodoméstico en un área libre de humedad. No lo

almacene en temperaturas superiores a 60°C.

- Remueva el cable del aparato para almacenarlo.
- No enchufe o desenchufe este artefacto con las manos mojadas.
- No use este aparato con la malla o las cuchillas dañadas ya que podría lastimarse la cara.
- Las afeitadoras, incluidas las recortadoras, son para uso exclusivo en la zona facial. No intente cortar cabello o el vello en alguna otra parte de su cuerpo.
- Para protección adicional, se debe incorporar en la instalación eléctrica un dispositivo de corriente residual (disyuntor) con una corriente de corte residual que no exceda los 30mA. Para mayor información consulte a un instalador especializado (Chile/ Argentina).



CUIDADO: No usar este aparato cerca de bañaderas, duchas u otros recipientes con agua.

Información sobre su máquina de afeitar

Máquina de Afeitar Rotativa Dual Track

MODELO	R-95
POTENCIA SISTEMA	inalámbrico
TIPO DE VOLTAJE	mundial

Sistema de Alimentación Inalámbrico – esta máquina de afeitar sólo puede utilizarse luego de cargarla y desconectarla del cable de alimentación.

Carga

Verifique que tanto sus manos como la máquina de afeitar y el cable de alimentación estén secos antes de cargarla.

- Verifique que la máquina de afeitar esté apagada. Conéctela al cable de alimentación, luego inserte este último a la toma de corriente. Cárguela durante al menos 24 horas cuando la utilice

por primera vez. El indicador de carga permanecerá encendido mientras dure el proceso. Su máquina de afeitar no puede ser sobrecargada.

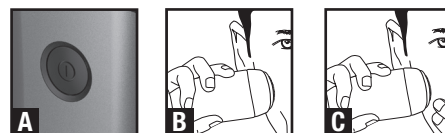
- Utilice la máquina de afeitar hasta que la batería alcance un nivel bajo. Puede utilizarla sin cable hasta por 30 minutos.

- Vuelva a cargarla completamente durante 24 horas cada 6 meses para mantener la condición de la batería.
- Luego de descargarse completamente, la batería deberá cargarse durante 16 horas.
- La máquina de afeitar se puede conectar a una toma de corriente con un voltaje de 120V o 220V dependiendo del modelo. No es un producto bi voltaje. Verificar voltaje.

****Nosotros recomendamos que utilice su máquina de afeitar diariamente hasta por cuatro semanas, para permitir que su piel y vellos se acostumbren al nuevo sistema de afeitado.****

Afeitado

Antes de utilizarla, lea las importantes instrucciones de seguridad que se incluyen en el manual.



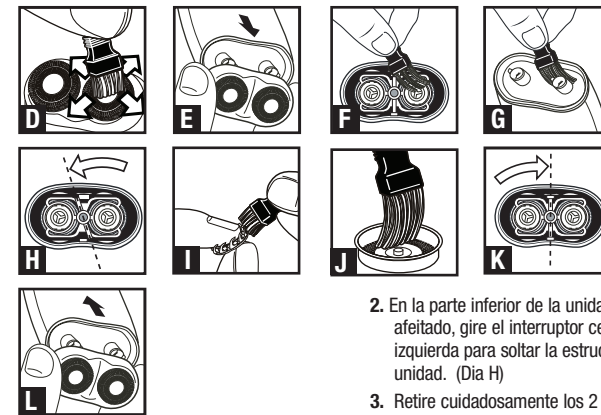
1. Encienda la máquina de afeitar.
2. Sostenga la máquina de afeitar de manera tal que ambos cabezales toquen su rostro simultáneamente.
3. Traccione su piel con la mano que queda libre de manera que el vello facial se extienda verticalmente. Utilice movimientos cortos y circulares.
4. Al finalizar, apague la máquina de afeitar.

NOTA: Aplique sólo una leve presión sobre los cabezales durante la afeitada (ejercer demasiada presión podría dañarlos y romperlos).

Tips de Afeitado

- Procure que su piel esté seca y libre de aceites.
- Utilice movimientos circulares moderados a lentos.
- El uso de movimientos cortos circulares en áreas complicadas puede ayudarle a obtener una afeitada más al ras, especialmente en el cuello y la línea del mentón.
- Al levantarse, espere al menos 15 minutos antes de afeitarse para que su rostro no esté hinchado.
- Siempre sostenga la afeitadora en un ángulo recto con relación a la piel, de manera que ambos cabezales estén en contacto con ésta con igual presión.

Limpieza y Mantenimiento



NOTA: **Este aparato no contiene partes que puedan ser reparadas por los usuarios.**

Limpieza Diaria:

1. Primero limpie la parte superior de la máquina de afeitar. Utilice el cepillo que se incluye. (Día D)
2. Tome las presillas a ambos lados del receptáculo del vello. Logrará un mejor agarre si sus manos están secas. (Día E)
3. Utilice el cepillo para limpiar cuidadosamente el interior del cabezal de afeitado. (Día F)
4. Limpie cuidadosamente el receptáculo del vello con el cepillo. (Día G)
5. Vuelva a colocar la unidad de afeitado en la máquina de afeitar. (Día L)

NOTA: **Si limpia la unidad de afeitado con alcohol u otro agente desengrasante, necesitará lubricar las protecciones con una gota de aceite de máquina de coser luego de la limpieza. Esto ayuda a aumentar la vida útil de los cabezales de afeitado.**

Limpieza Mensual:

1. Primero lleve a cabo los pasos de Limpieza Diaria 1-2.

Retiro/ Eliminación de las Baterías

Quando su máquina de afeitar recargable llegue al final de su vida útil, se deben retirar las baterías Ni-MH y reciclarse o eliminarse apropiadamente, de acuerdo con los requerimientos locales y de su estado. Si ello no es exigido por la ley, puede optar por desechar la máquina de afeitar con las baterías.

¡PRECAUCIÓN! No queme o destruya sus baterías al desecharlas, ya que podrían estallar y liberar materiales tóxicos. No ocasione un cortocircuito, ya que podría producir quemaduras. Elimínelas de manera apropiada, de acuerdo con los requerimientos locales y de su estado.

Cómo retirar las baterías recargables:

1. Desenchufe la máquina de afeitar.
2. Accione la máquina de afeitar hasta que el motor se detenga.
3. Tomando las presillas a cada lado del receptáculo del vello retire el cabezal de la máquina de afeitar.
4. Utilizando un pequeño destornillador de cruz, retire el tornillo que se encuentra al interior del receptáculo del vello.
5. Tire o extraiga con suavidad la mitad anterior de la máquina de afeitar para dejar a la vista los 2 tornillos.
6. Retire los 2 tornillos que sostienen la carcasa trasera.
7. Retire la carcasa trasera.
8. Saque la placa de circuitos. Corte la placa de conexión en ambos extremos de la batería.
9. Elimine la batería cuidadosamente.

Garantía

02/16 Job#2013-9-6_22_RevC T22-0001845-C

HECHO EN CHINA

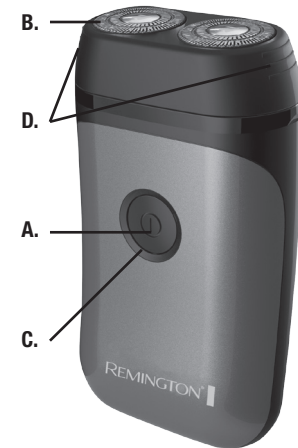
R-95:
Características eléctricas
100-240V~, 50/60Hz 0.5W

Importado por:
RAYOVAC ARGENTINA S.R.L.
Humboldt 2495 Piso #3
(C1425FUG) C.A.B.A. Argentina.
CUIT No: 30-70706168-1
Importador # 76983
Hecho en CHINA.



Use and Care Guide

Dual Track Rotary Shaver R-95



SHAVER PARTS

- A. On/off button
- B. Head & cutter assembly (head frame, cutter carrier)
- C. Charging indicator
- D. Head release grip
- E. Head guard
- F. Recharge cord



CAUTION: This product is not suitable for use in bath or shower.

SAVE THESE INSTRUCTIONS

IMPORTANT SAFETY INSTRUCTIONS

When using an electrical appliance, basic precautions should always be observed, including the following. **Read all instructions before using this shaver.**

DANGER

To reduce the risk of electric shock:

- Do not reach for an appliance that has fallen into water. Unplug it immediately.
- Do not use while bathing or in the shower.
- Do not place or drop into water or other liquid.
- Do not place or store this appliance where it can fall or be pulled into a tub or sink.
- Except when charging, always unplug this appliance from the electrical outlet immediately after using.
- Use only when the shaver is in dry condition.
- Detach the appliance from the power supply cord before cleaning.
- Do not submerge in water.

WARNING

To reduce the risk of burns, fire, electrocution, or injury to persons:

- An appliance should never be left unattended when it's plugged in, except when charging a rechargeable appliance.
- This appliance is not intended for use by persons (including children) with reduced physical, sensory or mental capabilities, or lack of experience and knowledge, unless they have been given supervision or instruction concerning use of the appliance by a person responsible for their safety.
- Children should be supervised to ensure they do not play with the appliance.

- Use this appliance only for its intended use as described in this manual. Do not use attachments not recommended by the manufacturer.
- Never operate this appliance if it has a damaged cord or plug or if it is not working properly, if it has been dropped or damaged, or if it has been dropped into water.
- Keep the cord away from heated surfaces.
- Never drop or insert any object into any of the appliance's openings.
- Household use only.
- Do not use outdoors or operate where aerosol (spray) products are being used or where oxygen is being administered.
- Always attach the plug to the appliance, then to outlet. To disconnect, turn all controls to OFF, then remove plug from outlet.
- Do not plug or unplug this appliance when your hands are wet.
- Do not use an extension cord or a voltage converter with this appliance.
- Do not wrap the cord around the appliance.
- Always store this appliance and cord in a moisture-free area. Do not store it in temperatures exceeding 140°F (60°C).
- Detach removable power cords from appliance for storage.
- Do not use this appliance with a damaged or broken head or cutters, as facial injury may occur.
- Shavers, including the trimmer, are for use on facial hair only. They should not be used for shaving the hair on your head or any other part of your body.
- For additional protection the installation of a residual current device (RCD) with a rated residual operating current not exceeding 30mA is advisable. Ask an electrician for advice (Argentina/Chile).

About Your Shaver

Dual Track Rotary Shaver

FEATURE	R-95
POWER SYSTEM	cordless
VOLTAGE TYPE	worldwide

Power System
Cordless – this shaver can only be used when charged and detached from the power cord.

Charging

Be sure that your hands, the shaver and the power cord are dry before charging your shaver.

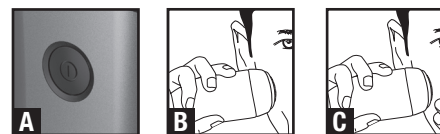
- Be sure the shaver is switched off. Connect the shaver to the power cord, then the power cord to the outlet. Charge for at least 24 hours when using for the first time. The charging indicator light will glow while charging. Your shaver cannot be overcharged.
- Use the shaver until the battery is low. You can use the shaver cordless for up to 30 minutes.

- Fully recharge for 24 hours every 6 months to maintain battery condition.
- When empty, the battery will be charged within 16 hours.
- The shaver can be attached to a outlet voltage of 120V.

****We recommend that you use your new shaver daily for up to four weeks to allow time for your hair and skin to become accustomed to the new shaving system.****

Shaving

Before using, read the important safety instructions in front of the manual.



1. Switch the shaver on.
2. Hold the shaving head so both heads touch your face simultaneously.
3. Stretch the skin with your free hand so the hairs stand upright. Use short, circular strokes.

4. When finished, switch shaver off.

NOTE: Only apply light pressure on the shaving head while shaving (pressing too hard can damage the heads and may cause breakage.)

Shaving Tips

- Ensure your skin is dry and free of oils.
- Wait at least 15 minutes after getting up before shaving, to ensure your face is free of puffiness that may be present from sleeping.
- Always hold the shaver at a right angle to the skin so that both heads are touching the skin with equal pressure.
- Use moderate to slow, circular stroking movement.
- The use of short, circular motions in stubborn areas may obtain a closer shave, especially along the neck and chin line.

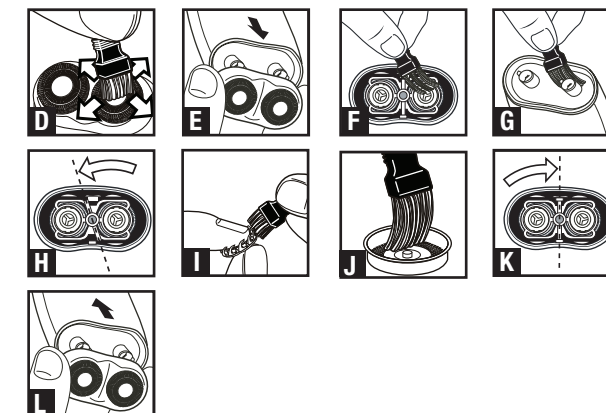
Cleaning & Maintenance

NOTE: **When cleaning your shaver, make sure the shaver is turned off and disconnected from the power cord.**

CAUTION!

- This shaver is NOT washable or water resistant. Do not clean or use under running water.

- To clean the external surfaces of the shaver, use a damp cloth. Do not use strong detergents or other chemicals.
- To dry, wipe the surface of the shaver with a dry towel. Do not use a hair dryer or heater to dry the shaver.



Cleaning & Maintenance

NOTE: **This appliance does not contain any user-serviceable parts.**

Daily Cleaning:

1. Clean the top of the shaver first. Use the brush supplied. (Dia D)
2. Grasp tabs on both sides of the hairpocket. A better grip will be achieved if your hands are dry. (Dia E)
3. Use the brush to clean the inside of the shaving head unit carefully. (Dia F)
4. Clean the hairpocket carefully with the brush. (Dia G)
5. Place the shaving unit back onto the shaver. (Dia L)

Monthly Cleaning:

1. Perform Daily Cleaning steps 1-2 first.
2. On the underside of the shaving unit, turn the center switch to the left to release the frame from the shaving unit. (Dia H)

3. Take the 2 shaving heads (cutters & guards) carefully out of the shaving unit. Clean the cutters and guards with the supplied brush. (Dia I & J)
4. After cleaning, place the shaving heads back into the shaving unit.
5. Put the frame back into the shaving unit and lock it in place by turning the switch to the right. (Dia K)
4. Place the shaving unit back onto the shaver. (Dia L)

NOTE: **If you clean the shaving unit with alcohol or another degreasing agent, you need to lubricate the guards with one drop of sewing machine oil after cleaning. It helps to increase the lifespan of the shaving heads.**

Always keep the protective head guard on the shaving head when the shaver is not in use.

Battery Removal/Disposal

When your rechargeable shaver reaches the end of its useful life, the Ni-MH batteries must be removed from the shaver and be recycled or disposed of properly in accordance with your state and local requirements. If this is not required by law, you may elect to dispose of the shaver with the batteries.

CAUTION! Do not put in fire or mutilate your batteries when disposing as they may burst and release toxic materials. Do not short circuit as it may cause burns. Dispose of properly in accordance with your local and state requirements.

How to Remove the Rechargeable Batteries:

1. Unplug the shaver.
2. Run the shaver until the motor stops.
3. Grab the tabs on each side of the hairpocket to remove the shaver head.
4. Using a small cross head screwdriver remove the screw inside the hairpocket.
5. Pull or gently pry apart the front half of the shaver to expose the 2 screws.
6. Unscrew the 2 screws that hold the rear housing.
7. Remove the rear housing.
7. Pull out the circuit board. Cut the connection plate on both ends of the battery.
8. Dispose of the battery with care.

Warranty

02/16 Job#2013-9-6_22_RevC
 T22-0001845-C

MADE IN CHINA

R-95:
 Electrical Characteristics:
 100-240V~ 50/60Hz 0.5W